



CLASSY TOWER MINAMISEMBA



Umeda

Nakanoshimakouen

Yodoyabashi

Kitahama

Temmabashi

Osaka-jo

Hommachi

Tanimachi4chome

Yotsubashi-suji

Minamisemba

Yotsubashi

Shinsaibashi

Tanimachi6chome

Horie

CLASSY  
TOWER

Matsuyamachi

クラッシータワー南船場

Mido-suji

Sakai-suji

Matsuyamachi-suji

Doutonbori

Namba

※掲載の写真は、2012年9月に撮影したものにCG処理を施しており、実際とは異なります。あらかじめご了承ください。

※掲載の完成

ka-jo

# THE NAME IS CLASSY TOWER.

住友商事、関西初の「クラッシィタワー」。都心に新たな邸宅の価値を。

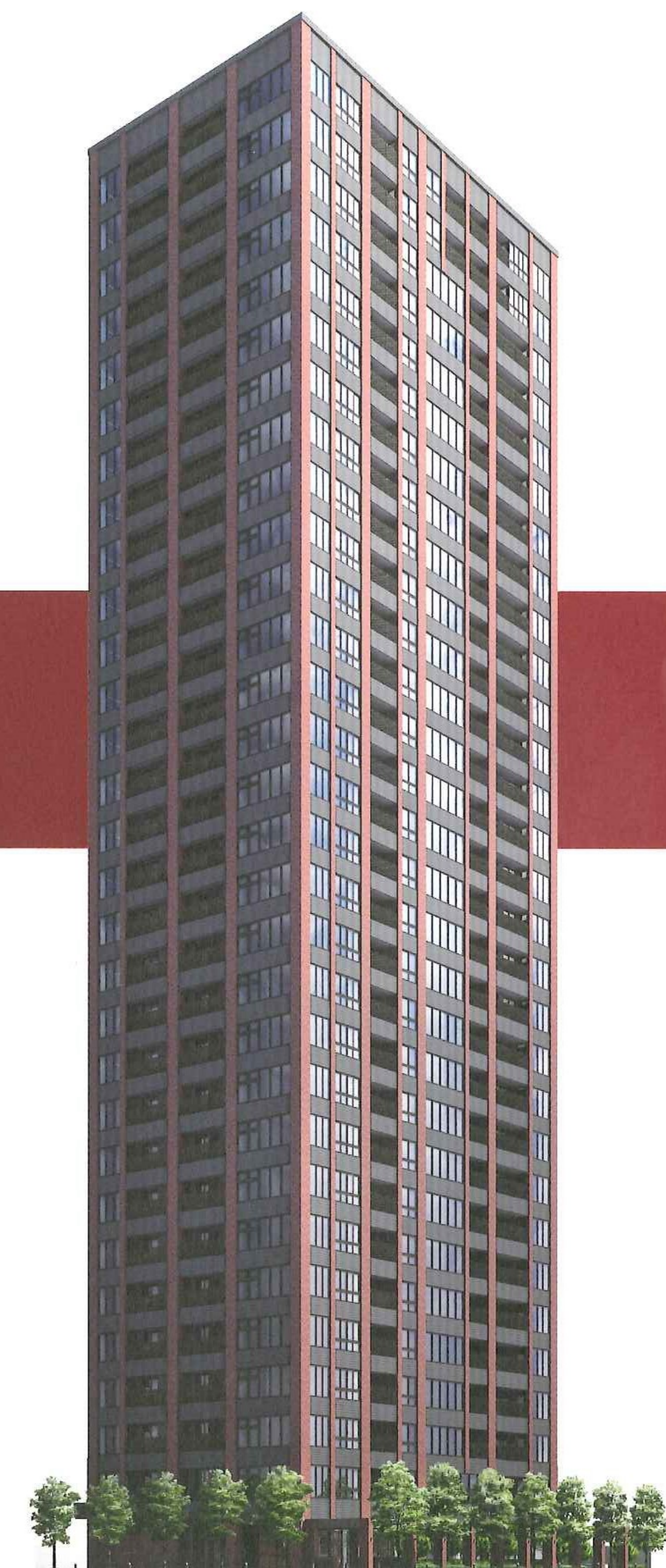
1964年に分譲マンション事業を開始して以来、マンションデベロッパーとして豊富なノウハウと実績を築いてきた住友商事。

今、私たちは考える。都心に暮らす人にとって本当にふさわしい住まいとは何か。より豊かで、よりやすらぎに満ちたタワーの住まいとは何か。

その想いにふさわしい魅力ある立地を探し求め、そして「機能と美の融合」をコンセプトに

多様な住まいで新しい暮らしを提案してきた「クラッシィハウス」ブランドから、関西初となる「クラッシィタワー」を創造する。

確かな信頼を積み重ねて、半世紀。今、新たな歴史となる都心の住まいを追い求めて。



外観完成予想CG

※掲載の完成予想CGは設計図書を基に描き起こしたもので、形状・仕上げ・植栽・色彩等は実際とは異なります。また行政指導等および施工上の理由等のために若干変更される場合があります。尚、四季の植栽計画を同時に表現したものであり、特定の季節の開花状況を示すものではありません。竣工時の植栽は、完成予想CG程度には成長していません。あらかじめご了承ください。

CLASSY TOWER | 01 | 02

筋 堀 (所名阪大)

Sakaisuji, a Main Street.

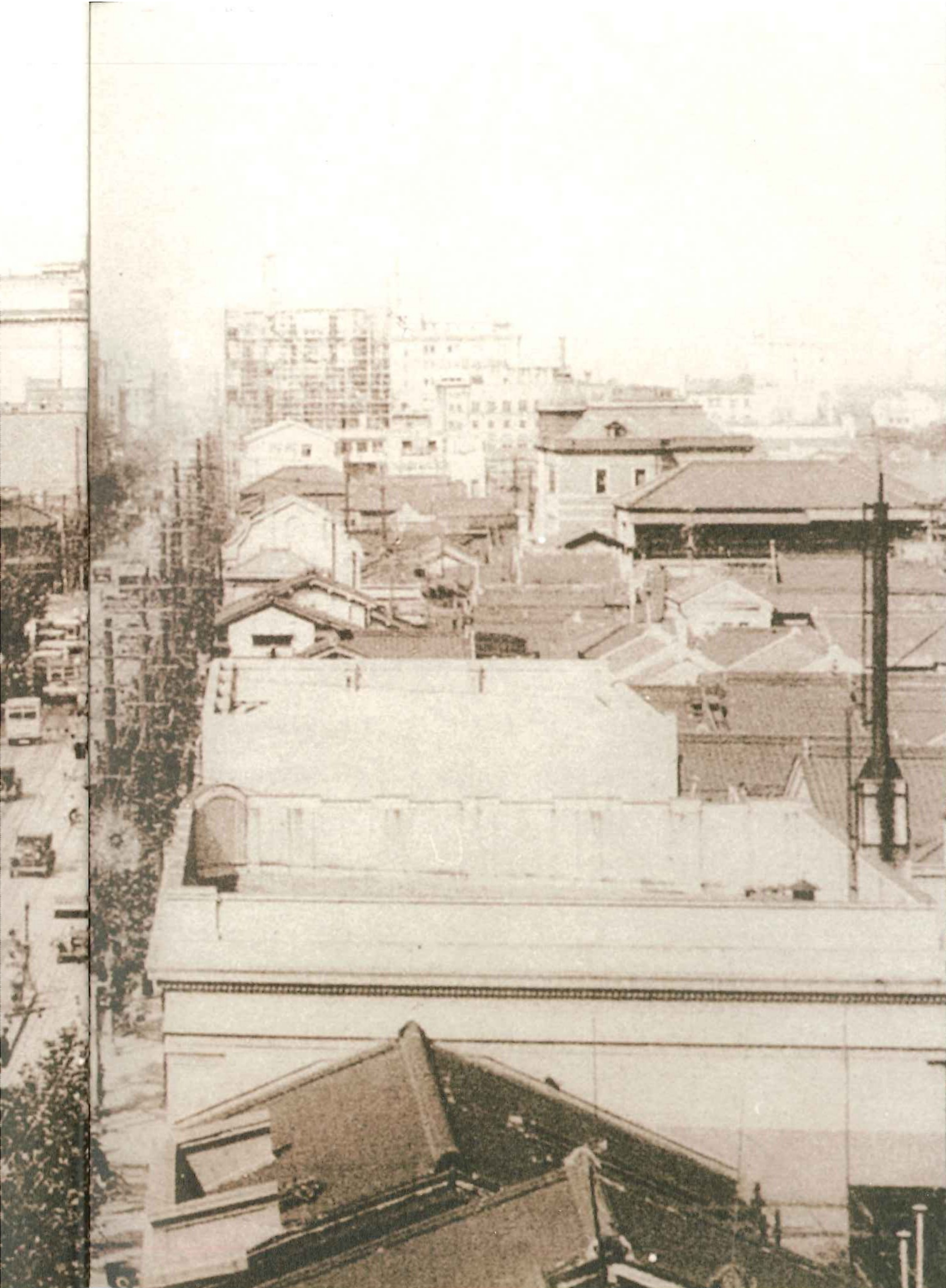
1900年代初頭、商業の中心であった堺筋・船場。商都大阪の起源はここにある。

*In the early 1900s, Sakaisuji and Semba were at the very heart of commerce. Here, you will find the roots of the business center that is Osaka.*

※掲載の写真は、1930年代の堺筋。

禁転載・禁転用

Reproduction Prohibited



※出典:1918年「實地踏測大阪市街全圖」(国際日本文化研究センター所蔵)

「船場」。それは、大阪城築城のために整備された時代に、商業の起点として多くの船が来航する船着き場であったことから、その地名は名付けられた。そして、幕末から明治・大正にかけて、大阪市域と堺筋の拡大とともに「商都」の中心として発展。ここには、今なお大阪繁栄を築いた気高い誇りが息づいている。



※掲載の写真は、大阪市中央公会堂(旧中之島公会堂)(2013年5月撮影)。



商都大阪の起源となったこの地は今、その誇りと歴史の面影を受け継ぎながら、カフェやレストラン、雑貨店などが軒を連ねる街へと進化した。上質な時間を求める大人が憩う場所。そのアドレスは南船場。

都心でありながら、喧噪を遠ざける街の品性。住まう場所として、南船場は新たなステイタスとなる。



※掲載の写真は、現地周辺(2013年5月撮影)



船場の誇りを受け継ぐ南船場。大阪の中心で、大人を満たす空気が薫る場所。

*Inheriting its proud history from Semba, Minamisemba is a sophisticated area located in the heart of Osaka.*

# TOWER SKY SUITE.

街を綴り、空を仰ぎ、此处だけの時を刻む。

華やぎや利便性だけでなく、都心のなかで心からやすらぎを感じられるタワーレジデンスを求めて。

私たちがその答えを求めて辿り着いた地は、最新の流行を発信する心齋橋からほど近くに位置する南船場。

ここは、大阪を代表する街に結ばれた都心の真ん中。先進も、情緒も、歴史も、緑の潤いも

それぞれの街の特色が重なり合う場所。そして、仕事やプライベートから帰れば、クールダウンできる

ほどよい距離で、どの街にもないやすらぎを感じられる場所。地上30階・総戸数146邸の超高層。

そこにあるのは、まるで「スイートルーム」のような特別な日常。



外観完成予想CG ※掲載の写真は現地周辺を撮影(2013年5月)したものに、一部CG処理を施し、外観完成予想CGを合成したもので実際とは異なります。完成予想CGは設計図書を基に描き起こしたもので、形状・仕上げ・色彩等は実際とは異なります。また行政指導等および施工上の理由等のために若干変更される場合があります。あらかじめご了承ください。

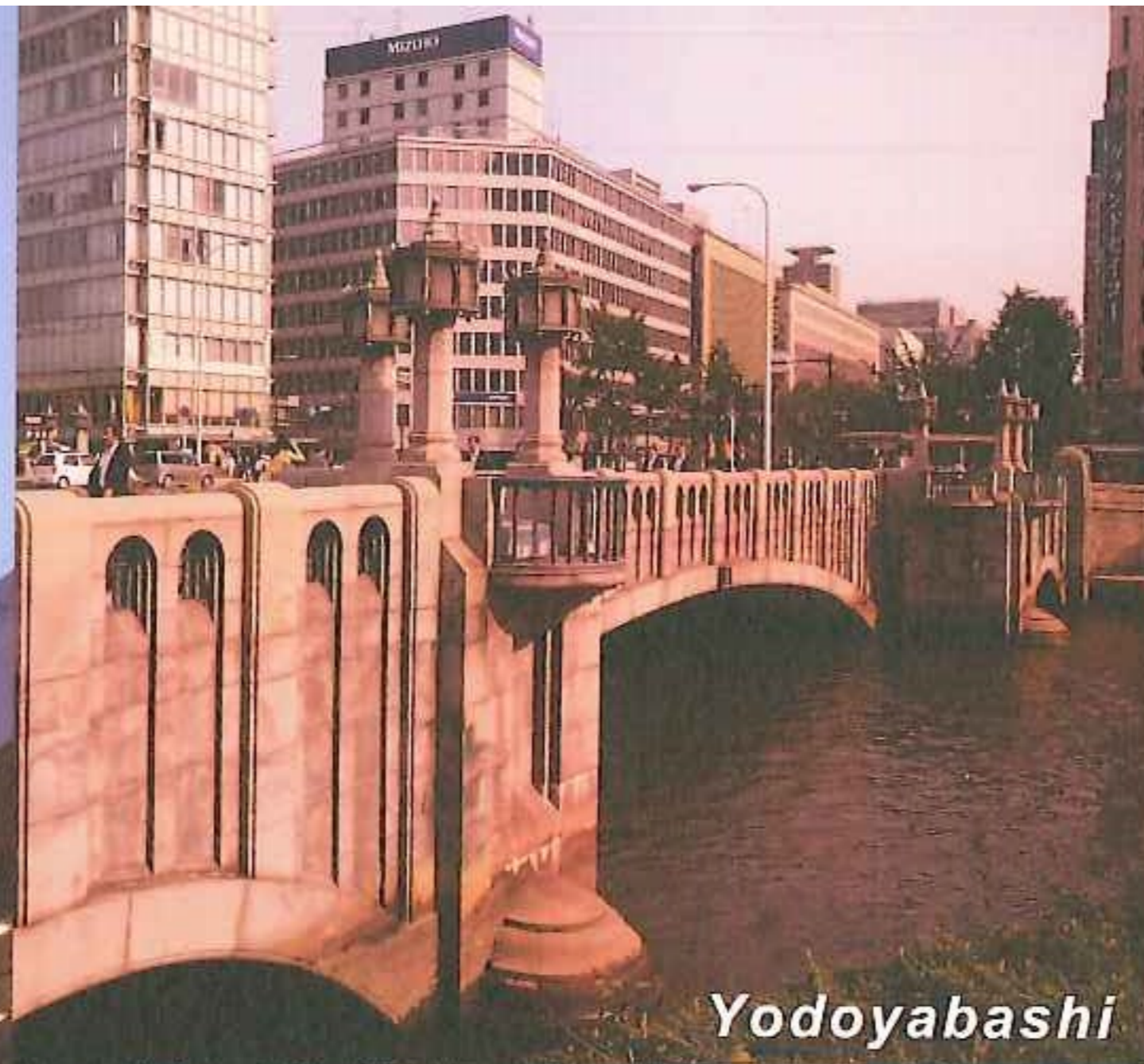




CLASSY TOWER  
MINAMISEMBA



Umeda



Yodoyabashi



Mido-suji



Shinsaibashi

# CROSS THE CITY

「中心」を語る街はいくつもあれど、この南船場のように、大阪を代表するあらゆる街の中心に位置する街は多くはない。情報や流行が行き交う心斎橋や難波、大阪のメガターミナル梅田、ビジネス拠点の北浜や本町、そして緑と水に潤う中之島公園に囲まれる南船場。あらゆる街とつながる。それも、徒歩や自転車で容易にたどりつく距離。それが意味するのは、さまざまな街が持つ“本物”を日々の暮らしの中で享受できるということ。



エリア概念図

Namba

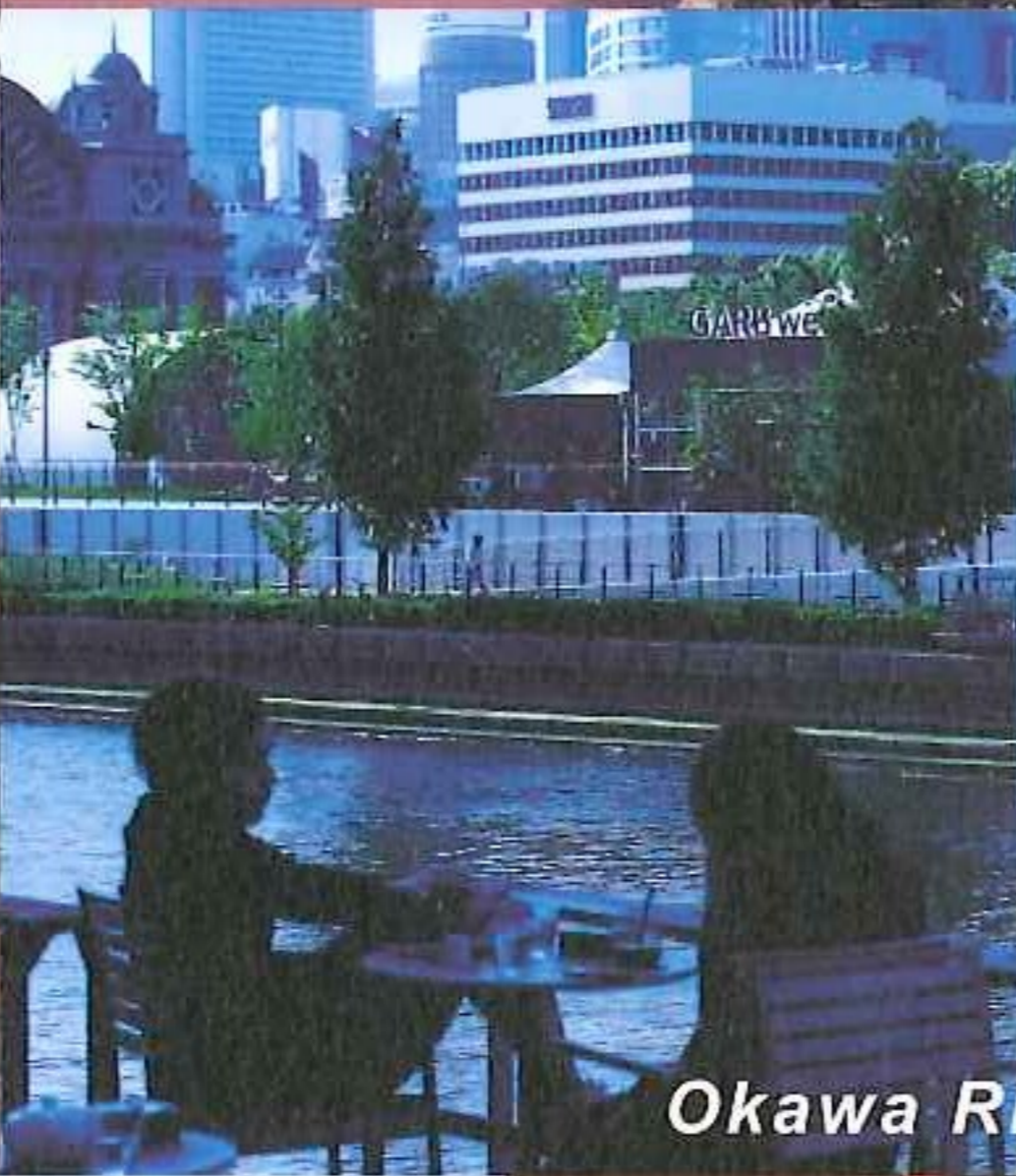
※掲載の写真は、2013年5月撮影。



*Nakanoshima*



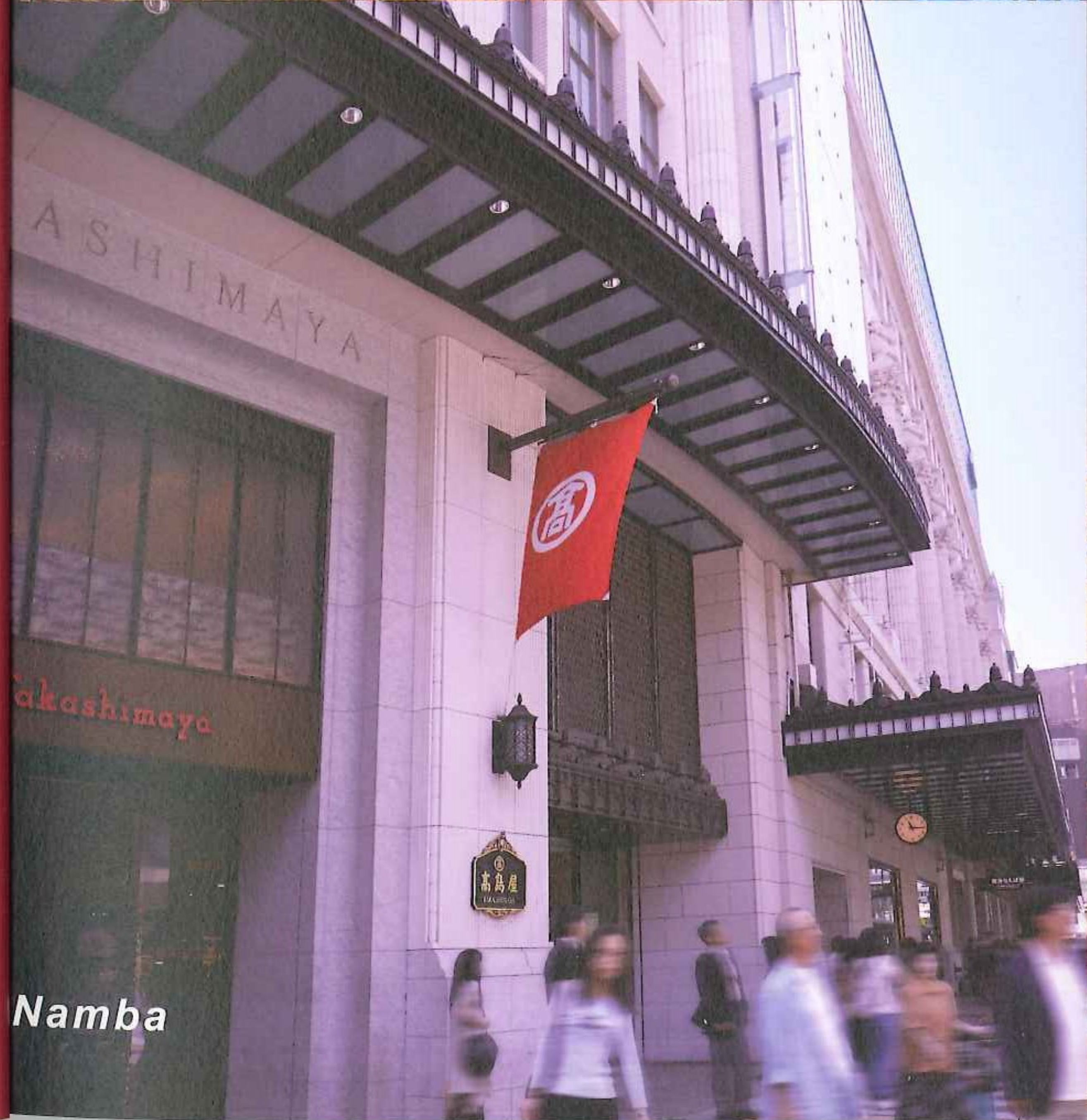
*Nakanoshimakouen*



*Okawa River Side / Nambabashi*



*Osaka-jo*



*Namba*



*Hommachi*



*Matsuyamachi*



*Kitahama*

TOWER  
VIEW

無数の静かな光と、喧噪を冷ます都心のやすらぎが、ここに。

*Here, find warm, soothing light and tranquility that causes the din of the city to disappear.*



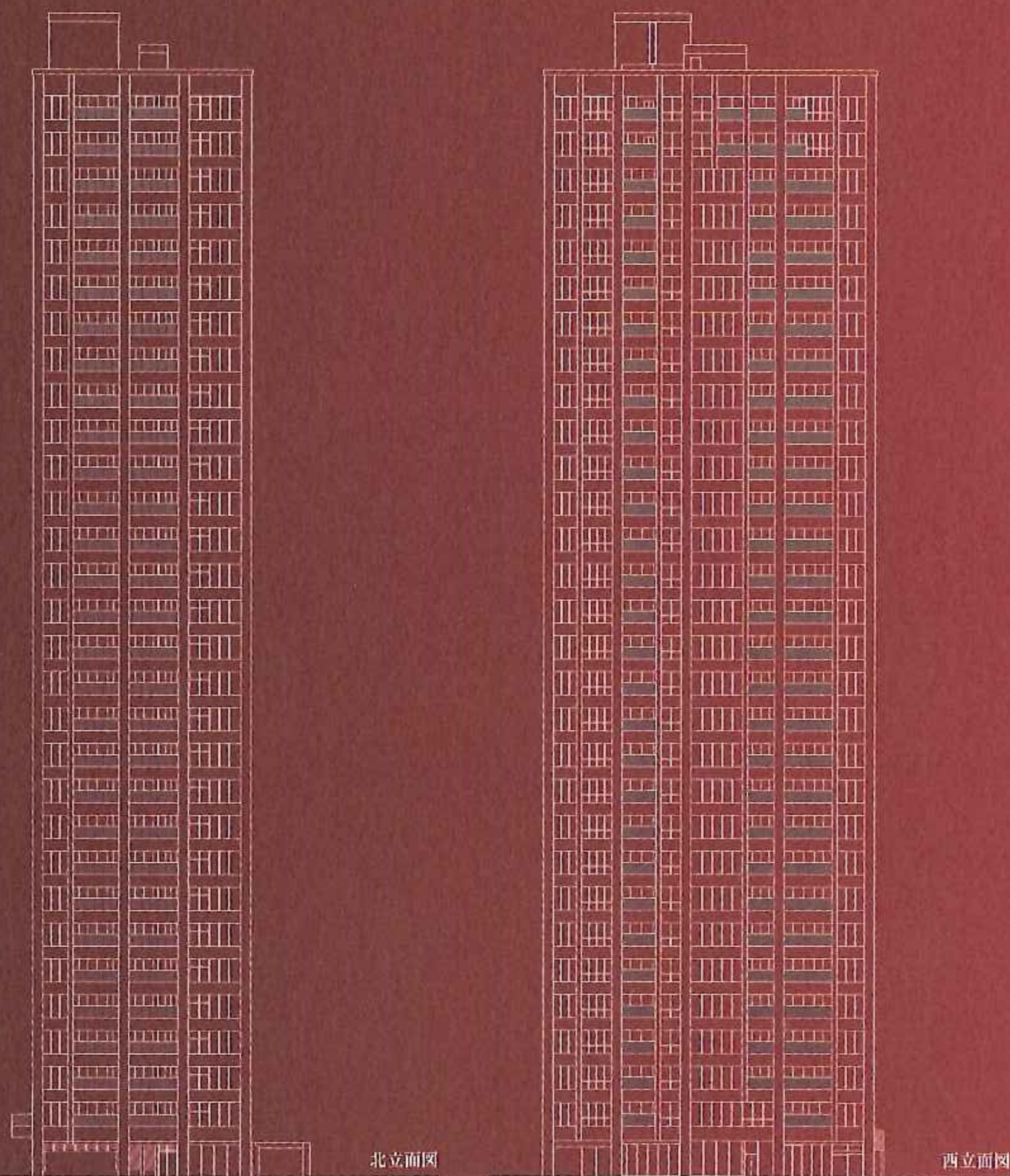
外観完成予想CG ※掲載の写真は現地周辺を撮影(2013年1月)したものに、一部CG処理を施し、外観完成予想CGを合成したもので実際とは異なります。完成予想CGは設計図書に基づき描き起こしたもので、形状・仕上げ・色彩等は実際とは異なります。また行政指導等および施工上の理由等のために若干変更される場合があります。あらかじめご了承ください。





# FACADE DESIGN

地上30階の超高層。南船場初のタワーレジデンスとして、この街にふさわしい佇まいを私たちは追い求めた。  
太閤秀吉の時代から現代につづく町割りの「Cross」と、繊維の間屋街として発展した  
織物の「Cloth」をデザインコードに、明快でシンボリックなファサードを表現。そして、周辺に今なお点在する  
由緒正しき歴史的建築物をモチーフとして、基本となる色調に赤レンガ色を採用。  
この街の記憶と呼応しながら、新たな街の景色となるタワーを目指して。





CLASSY TOWER MINAMIKAWA

# ENTRANCE

FACADE DESIGN 13 14

観成子想CG ※掲載の完成子想CGと立面図は設計図書を基に描き起こしたもので、形状・仕上げ・植栽・色彩等は実際とは異なります。また行政指導等および施工上の理由等のために若干変更される場合があります。尚、四季の植栽計画を同時に表現したものであり、特定の季節の開花状況を示すものではありません。竣工時の植栽は、完成子想CG程度には成長しておりません。あらかじめご了承ください。

# LANDSCAPE DESIGN

この街に馴染むどこか懐かしい空気と、レジデンスとしての風格を纏うランドスケープの創出へ。

布の綾織りをモチーフに繊細で親しみのある歩行空間を設えた「ツイルロード」や、かつての“水のまち”を

由来とした「ウェーブガーデン」、この街の格式を表現した堂々と並ぶ列柱。

都心では稀少な2面接道の角立地、そして総合設計制度や船場建築線によって、高い開放性に

恵まれたこの敷地に、ファサードと一体となる、街の歴史を文脈にしたランドスケープを描く。

【総合設計制度】敷地内に一定割合以上の空地を有する建築物について、市街地の環境の整備改善に資すると認められる場合に、容積率の割増しや高さ制限の緩和が受けられる制度。  
【船場建築線】船場地区の特性を踏まえ、土地の高度利用と歩行者空間ならびに景観の確保を目的に昭和14年に指定された建築線。現在は、建築基準法による道路の境界線とみなされている。



ランドスケープ敷地配置図CG



ランドスケープ敷地配置図CG





※スケッチ段階のCGはイメージ完成予想CG、現場での完成予想CGは設計図書に基づき描き起こしたもので、形状・材質・植栽・色彩等は実際とは異なります。また行政指導等および施工上の理由等のために若干変更される場合があります。尚、四季の植栽計画を同時に表現したものであり、特定の季節の開花状況を示すものではありません。竣工時の植栽は、完成予想CG程度には成長しておりません。あらかじめご了承ください。

# WAVE GARDEN

LANDSCAPE DESIGN | 15 | 16

# PUBLIC SPACE

タワーのエントランスゲートを抜け、住まいの中に足を踏み入れる。ゆるやかな時の流れ、  
気持ちが澄んでいく静けさ。そこには、都会の喧噪とは完全に切り離された世界が住まう方を迎える。  
石、金属、タイルなどのひとつひとつの素材の色や風合いを大切にしながら、その素材の  
組み合わせによって、豊かさの余韻を感じさせる上質な空間を紡いでいく。都心にそびえるタワーだからこそ、  
そして住まう方を最初に迎えるエントランスホールだからこそ、私たちはこの空間に深い安堵を追い求めた。



1F敷地配置図CG ※集会室のみ2階を表現しています。

※掲載の写真は、エントランスホール・外壁使用素材(2013年6月撮影)。

1F敷地配置図CG・エントランスホ



そ、

ナー  
クス

ランス

ング

ング

います。

# ENTRANCE HALL

※敷地配置図CG-エントランスホール完成予想CG ※掲載の完成予想CGは設計図書を基に描き起こしたもので、形状・仕上げ・植栽・色彩等は実際とは異なります。また行政指導等および施工上の理由等のために若干変更される場合があります。尚、四季の植栽計画を同時に表現したものであり、特定の季節の開花状況を示すものではありません。竣工時の植栽は、完成予想CG程度には成長していません。あらかじめご了承ください。 PUBLIC SPACE 17 18



# PRIVATE SUITE

都心を一望する窓の景色。しかし、街の賑わいや躍動はこのタワーには届かない。まるでここは、都心の真ん中にある静寂のスイートルーム。私たちは空間設計、居室の形や数、素材、設備などの住まいの性能を問い直し、暮らしの瞬一瞬に「やすらぎ」を求めた。146邸に住もう方だけが知ることのできる特別なプライベートがここに。



※写真はモデルルーム Atypeを撮影(2013年6月)したものに、現地80階相当の眺望写真(2013年1月撮影)を合成したもので、実際の住戸の眺望とは異なり、将来にわたって保証するものではありません。また周辺建物の建築状況・季節・天候により変化します。家具調度品等は販売価格に含まれません。また、一部オプション(有償、申込期限あり)等が含まれています。



LIVING ROOM

PRIVATE SPACE | 19 | 20

PRIVATE  
SUITE



LIVING ROOM

\*写真はモデルルーム Aty



リビングで大切にしたのは、「開放感」。それは、暮らしの中で感じることのできる空間の広さ。たとえば、カーテンを開ければ  
部屋の奥まで明るい陽光を取り込む大きな窓や、居室や天井をすっきりとさせた空間デザイン。ゆとりを感じるひとときが、住もう方の心をゆっくりと解きほぐしていく。

※写真はモデルルーム Atypeを撮影(2013年6月)したものに、現地30階相当の眺望写真(2013年1月撮影)を合成したもので、実際の住戸の眺望とは異なり、将来にわたって保証するものではありません。また周辺建物の建築状況・季節・天候により変化します。家具調度品等は販売価格に含まれません。また、一部オプション(有償、申込期限あり)等が含まれています。

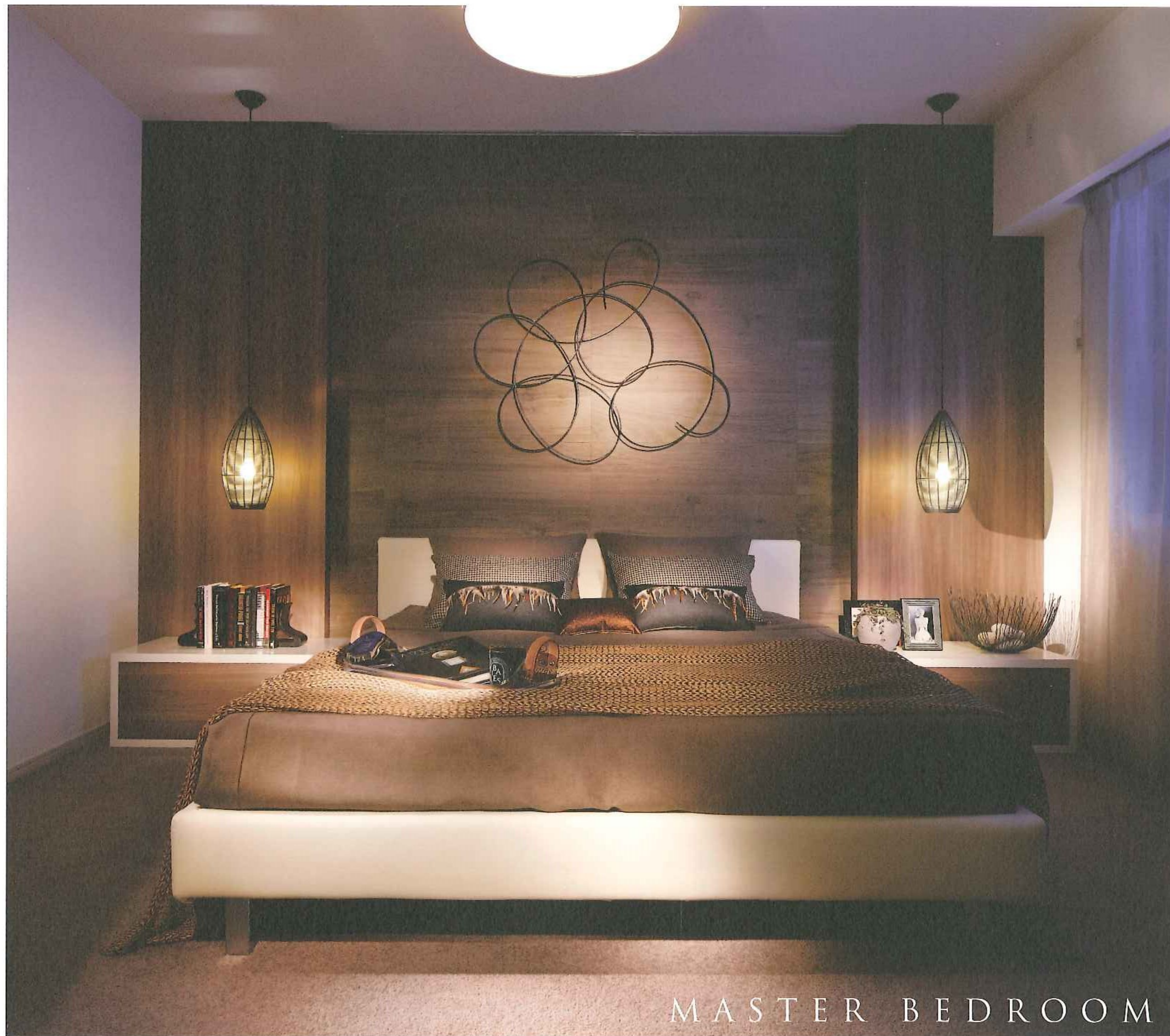
PRIVATE  
SUITE



MASTER BEDROOM

※写真はモデルルーム A15





## MASTER BEDROOM

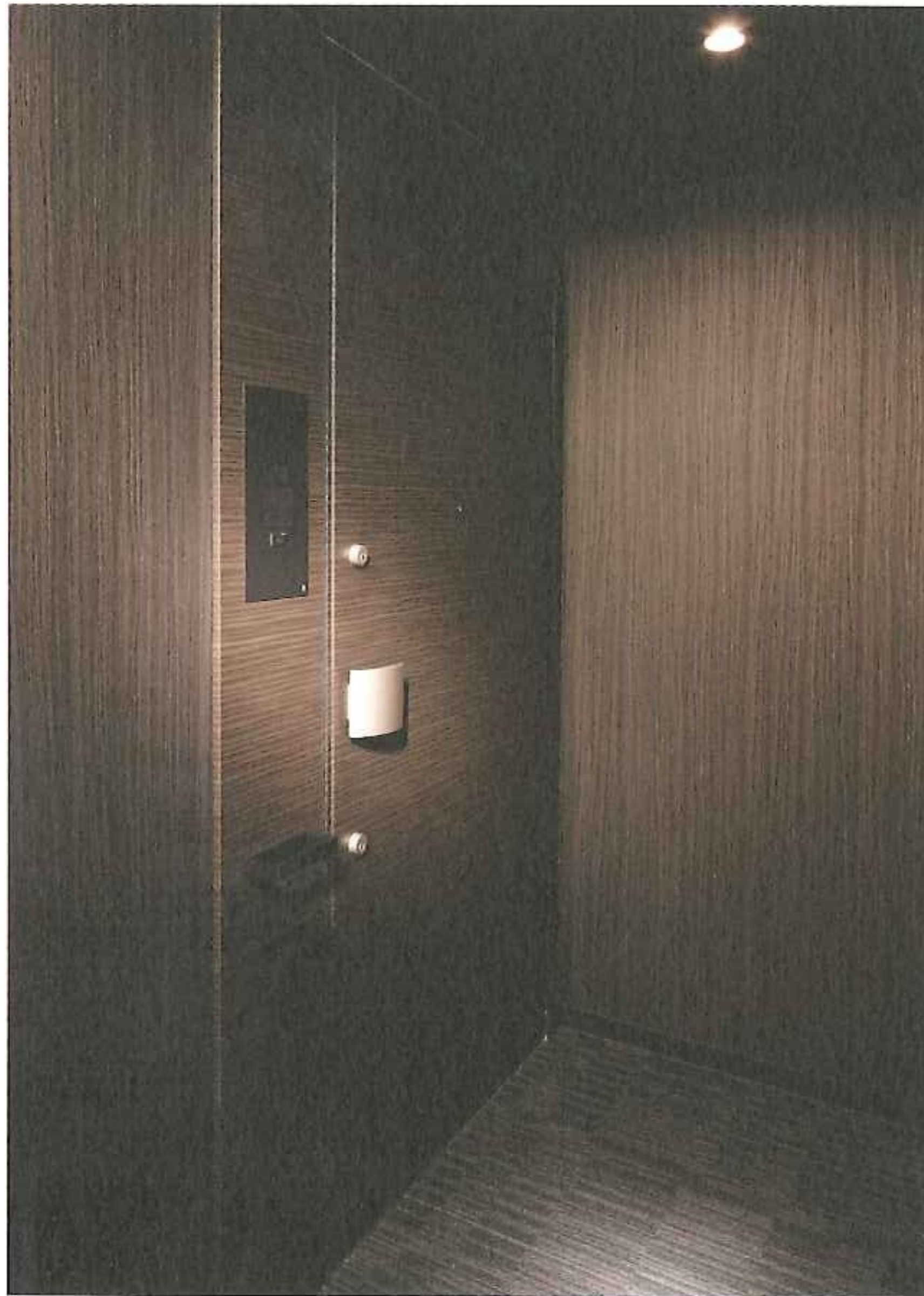
陽の光とともに清々しく迎える一日のはじまり。そして陽が沈めば、街の輝きを眺めながら迎える一日の終わり。

ここに住もう方には、広大な空と都心の煌めきを一望する景色とともに、ただ眠るための時間だけでなく、より深く、さらに上質なプライベートの時間を堪能していただきたい。

※写真はモデルルーム Atypeを撮影(2013年6月)したもので、家具調度品等は販売価格に含まれません。また、一部オプション(有償、申込期限あり)等が含まれています。

# PRIVATE EQUIPMENT

## ENTRANCE



玄関ドアとドアまわりの壁面には風合い豊かな木調の仕上げを採用しています。住まう方を一番最初にお迎えする場所だからこそ、エントランスには上品な落ち着きと、美しく見せる設えが必要だと考えました。



**シューズボックス**  
ご家族の靴がたっぷり入るシューズボックスを設置。可動棚を設けるなど、機能的で収納力に優れています。



**玄関床・上框**  
住まいの「顔」としての風格を演出するために、玄関床と上框を優美な石調タイルで飾りました。



**フローリング**  
廊下や居室の床に幅広フローリングを採用しています。美しい木肌の風合いで、インテリアを引き立てます。

## KITCHEN



機能性と美しさをあわせ持つだけでなく、ここで調理する姿までも美しくするようなキッチンを使い勝手のよさと質感の高い設備を揃え、毎日のルーティンワークが愉しみになる空間を仕立てました。



**フィオレストーンカウンターキッチン**  
高級感のあるフィオレストーンを採用しています。天然石の質感で、樹脂の強度を持つ理想的なキッチン天板です。



**ガラスストップコンロ**  
Siセンサーコンロとしてすべてのバーナーに安心センサーを搭載しています。便利な水無し両面焼グリル付です。



**デイスポージャー**  
生ゴミを手軽に処理できるデイスポージャーを標準装備しています。(一部処理できないものがあります。)



**ステンレスレンジフード**  
排・給気を同時に行うことで、煙や熱をしっかりと排出します。またお手入れが容易なホーロー整流板を備えています。



**静音ワイドシンク**  
大きな鍋も洗いやすいワイドシンクは、食器を落とした音や水ハネ音を軽減するサイレント仕様です。



**浄水器一体型シャワー水栓タイプ**  
シャープなフォルムの水栓は浄水器を内蔵。ノズルを引き出せ、3通りの放水切り換えが行えます。



**スライドキャビネット**  
扉を閉めた時の音や衝撃を吸収するソフトクローズレールをスライドキャビネットに採用しています。(シンク下は開閉扉ですが、一部ソフトクローズレールがつかない箇所があります。)

快適  
三面  
イン  
細々

※写真はモデルルーム Atypeを撮影(2013年6月)したもので、家具調度品等は販売価格に含まれません。また、一部オプション(有償、申込期限あり)等が含まれています。※掲載のイメージ図は、メーカー資料を基に描き起こしたもので、実際とは異なる場合があります。あらかじめご了承ください。

禁転載・禁転用

Reproduction Prohibited

住まう方の毎日を想い、暮らしまでも美しくする設備の数々。

A range of facilities designed to add beauty and comfort to residents' everyday lives.

## DRESSING ROOM



快適な一日のはじまりを演出するドレッシングルーム。

三面鏡裏収納や人造大理石製ボウルなどを採用し、

インテリアとしての美しさを持ちながら、

細やかな配慮が行き届いた高い機能性を調和させました。



### 三面鏡裏収納

ワイドな三面鏡の裏面に、化粧品などの整理に重宝なスペースを確保しています。



人造大理石製ボウル一体型カウンター  
継ぎ目のない美しい人造大理石とスクエアデザインのボウル一体型カウンターを洗面化粧台に設えています。



### ヘルスマータースペース

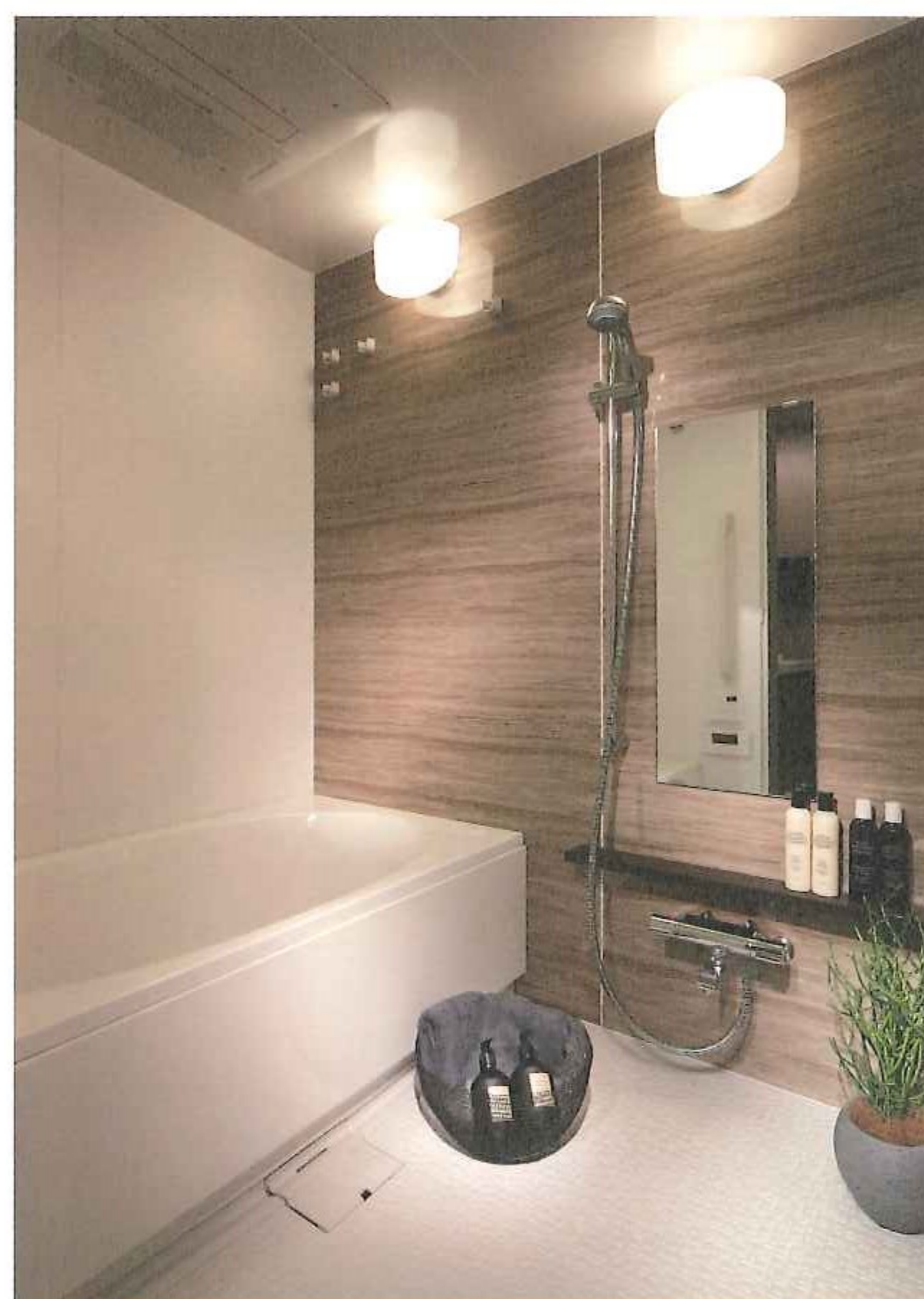
洗面カウンター下部に、使用時だけ取り出せるヘルスマーター収納スペースを設けています。



### 混合水栓

湯水の切り替えが行える混合水栓。ボウルのお手入れがしやすい、ノズル引出式シングルレバー水栓です。

## BATHROOM & LAVATORY



ゆったりと身体を包み込むサーモバスの浴槽をはじめ、

ミストカワックや多機能シャワーなど、性能面と美観に

こだわった装備を採用しています。心身をリフレッシュして、

一日の疲れを流していただけるバスタイムを住まう方に。



浴室暖房乾燥機「ミストカワック」  
浴室暖房乾燥機にはミストサウナ機能を搭載。いつでも本格的なミストサウナが気軽にご堪能いただけます。



### エコフル多機能シャワー

高水準のeco性能と大粒シャワーの浴び心地の良さを両立。3種類のシャワーが楽しめます。



### ポップアップ排水栓

ボタンを押すだけで排水を行えるポップアップ排水栓を採用しています。浴槽内の気になるチェーンを無くしました。



### くるりんポイ排水口

髪の毛などのゴミがキレイにまとまり、排水口のお手入れが容易です。  
※効果的なうずを発生させるには、浴槽水位が約25cm以上必要です。



### サーモバス

お湯がさめにくく、光熱費が節約できるサーモバス。時間を気にすることなく、好きな時間に入浴いただけます。



### シャワートイレ

お掃除簡単で、かつエコロジーな超節水タイプ。シャワーや暖房便座など、さまざまな機能を備えています。

# STRUCTURE & EMERGENCY

## 万への備えを幾重にも考えた、安心を支える構造&防災設備。

A solid construction and first-rate disaster prevention equipment for added peace of mind during emergencies.

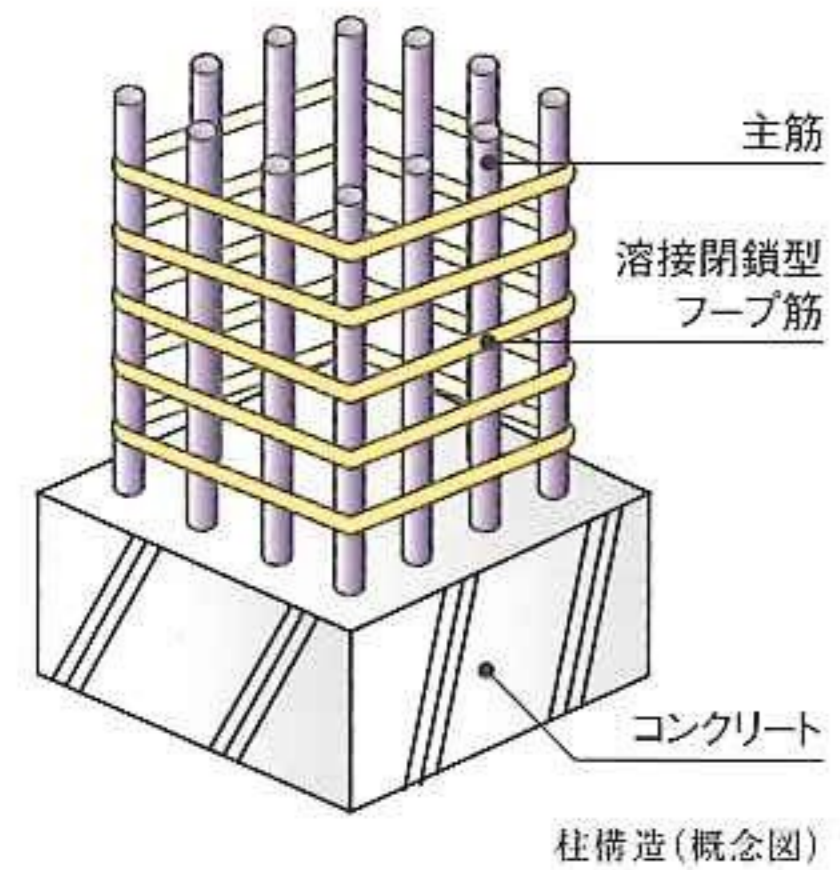
### STRUCTURE

#### 「超高層の鹿島」のHiRC工法

HiRC工法とは鹿島建設株式会社がおおよそ40年以上前から地震に強い超高層マンションの研究に取り組み、高強度コンクリート、高強度鉄筋、耐震設計システム、および、多くの実績をふまえた高品質を実現する設計・施工方法によって優れた耐震性・耐久性と柔軟性を備えた工法です。「クラッシィタワー南船場」では、構造体の計画供用期間として長期供用級に相当する圧縮強度30N/mm<sup>2</sup>以上(一部除く)の高強度コンクリートと、最大で直径41mmにもなる高強度鉄筋を使用した安心の超高層住宅です。  
※長期供用級とは、日本建築学会建築工事標準仕様書(JASS5)で定める建築物における構造体の計画供用期間の長期(目標年数100年)基準を満たしたものです。

#### 溶接閉鎖型フープ筋

主要な柱に、継ぎ目を溶接した溶接閉鎖型のフープ筋を採用しました。これにより、地震に対して粘り強い建物になります。



#### 高い耐久性能

「クラッシィタワー南船場」では品確法の劣化対策等級で最高等級3を取得しています。コンクリートのかぶり厚は等級3の対象となる寸法以上を確保し、水セメント比50%以下(一部除く)の良質なコンクリートを使用しています。このことにより、コンクリートの中性化による劣化への抵抗性を高め、建物の耐久性を向上します。

#### 国土交通大臣認定の超高層マンション

建築確認の取得までに、より厳密なチェックを実施。国土交通大臣の定める構造計算を行い、超高層建築物等の構造の安全性に関する性能評価を受けることで、国土交通大臣による認定を取得しています。



#### 高強度コンクリート

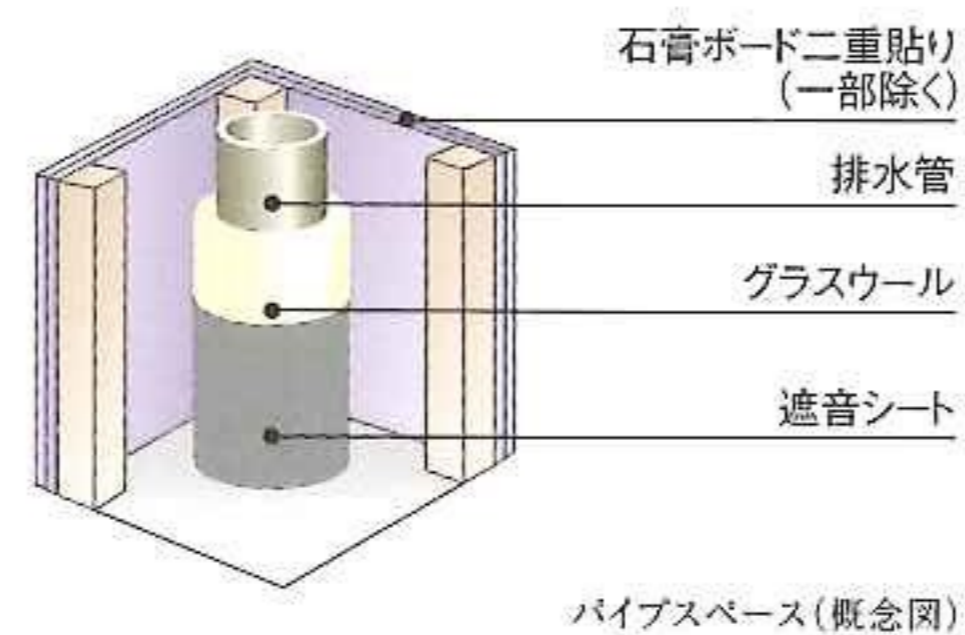
建物の耐久性に配慮して、柱や梁、床スラブといった主要構造部には、圧縮強度30~70N/mm<sup>2</sup>のコンクリートを採用しています。

約3,000t~7,000t



#### 排水縦管の遮音対策

住戸内パイプスペースに通る排水縦管をグラスウールで包み、さらに遮音シートを巻くことで遮音性に配慮。居室に隣接する場合は、石膏ボードの二重貼りや天井裏までボードを伸ばすなどの対策を講じています。



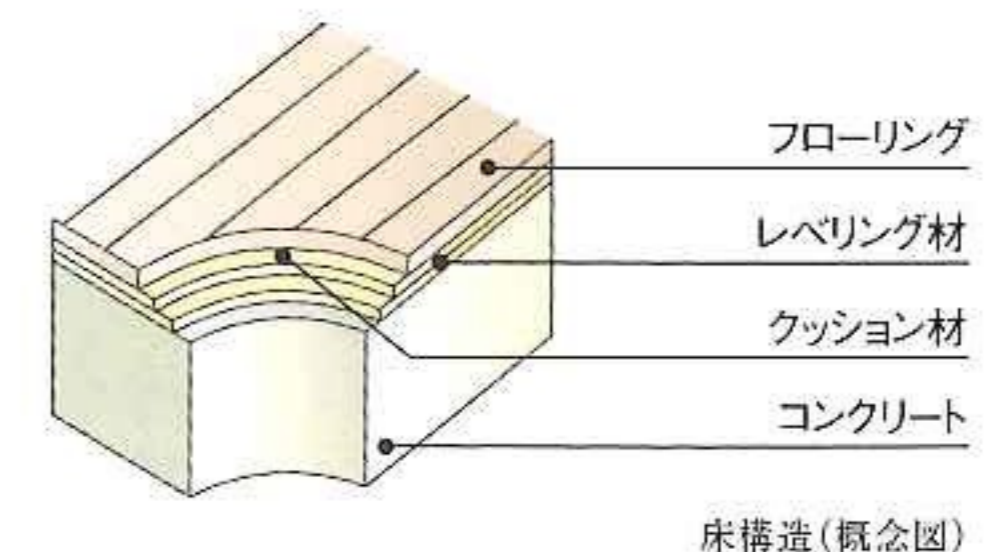
#### 杭基礎

「クラッシィタワー南船場」では基礎設計にあたり、支持地盤となる強固な地盤の位置や深さを綿密に調査。その結果に基づいて、地表面より約32mの強固な支持地盤に達する20本の場所打ちコンクリート杭を打ち、建物を支えています。



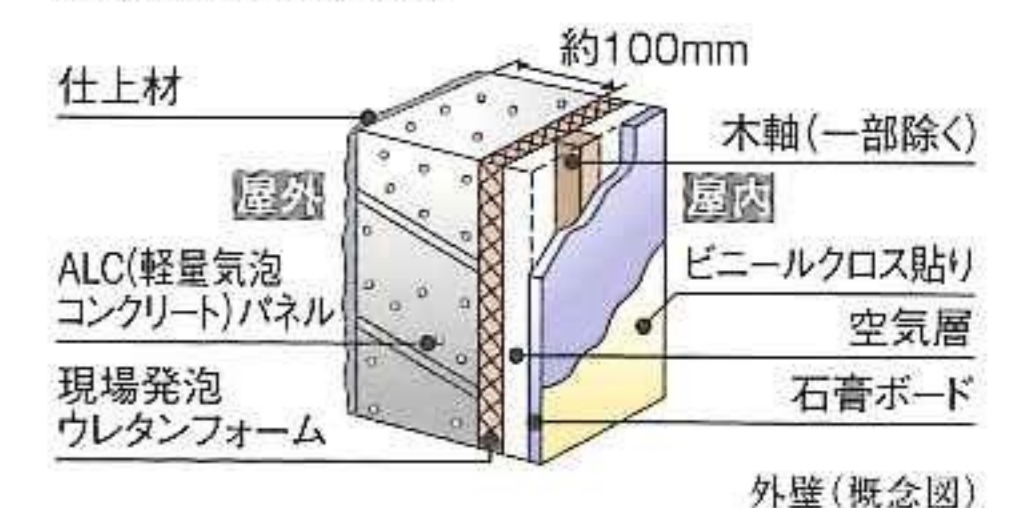
#### 床構造

床構造は、スラブ厚約200mm~約270mm(一部除く)を確保しています。また、室内には余計な小梁の出張りがなく、フラットな天井によるすっきりとした居室空間を実現します。



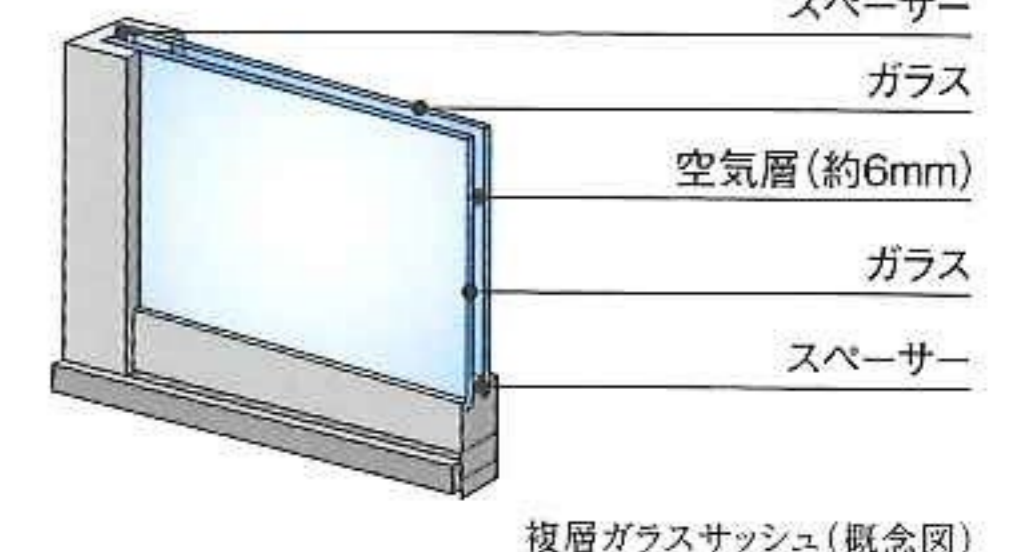
#### 外壁

約100mmの厚さを確保したALC(軽量気泡コンクリート)パネルを採用(一部除く)。内断熱処理として、外壁の屋内側に現場発泡ウレタンフォームを吹き付けています(一部除く)。  
※仕様については部位により異なりますので、詳しくは設計図書でお確かめください。



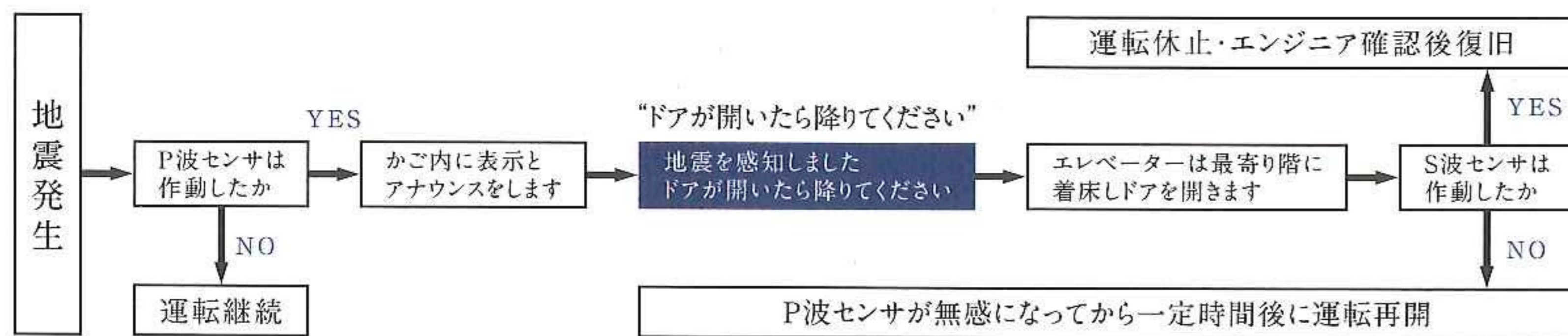
#### 複層ガラス

2枚のガラス間に空気層を設けた複層ガラスを採用。断熱性が高まり、結露の発生なども抑制します(一部除く)。  
※複層ガラスの使用場所及び仕様については係員にお尋ねください。



### EMERGENCY

#### 地震・火災時管制機能付エレベーター



#### 地震時〈P波センサ付地震時管制運転 EER・P〉

地震波は初期微動のP波と揺れの大きいS波に分けられます。P波はS波より伝達速度が速いため、大きな揺れより数秒早く到達します。地震・火災時管制機能付エレベーターは、P波の到達をキャッチするセンサを内蔵。初期微動を感知するとエレベーターを最寄り階に停止させ、その後到達した揺れが小さい場合には自動的に通常運転に戻します。

#### 火災時〈火災時管制運転 FER〉※非常用除く

万一の火災時にはエレベーターを避難階へ直行させて停止。迅速な避難を促すと同時に、エレベーター内への閉じこめを防止します。また、エレベーターの運転を停止することで二次災害の発生を防止します。

#### 停電時〈停電時自動着床装置 MELD(メルド)〉

停電によりエレベーター内に閉じこめられた場合、エレベーターの状態を確認した上で速やかに、エレベーターを最寄り階に停止させます。

※MELDは法で定められた安全回路や機器の保護回路が作動した場合には救出運転を行いません。電源が復旧すれば自動的に平常運転に戻ります。

内廊下完成予想CG ※ ※写真はモデルルーム

# SECURITY SYSTEM

人の眼と先進の備えで、住まう方の安心を守るセキュリティ。  
 Security that delivers peace of mind with professional staff and cutting-edge technology.



内廊下完成予想CG

## SECURITY EQUIPMENT

### バールによるこじ開け防止に対応した鎌式デッドボルト

玄関ドアの2ヶ所に設けたロックの両方に鎌式デッドボルトを採用。ドアをドア枠としっかり固定することで、バールによるこじ開けなどの不正解錠を防ぎます。



鎌式デッドボルト

### リバーシブルディンプルキー

玄関ドアの2ヶ所に設けたロックのキーには、ピッキングや合カギの複製が困難なディンプルシリンダーキーを採用。裏表に関係なくカギ穴に挿入できる、使いやすいリバーシブルタイプです。



リバーシブルディンプルキー(概念図)

### 防犯サムターン

外部からの器具を使ったサムターン回しの防止に効果的な防犯サムターンを採用し、不正な解錠を阻止します。



防犯サムターン

### 蓋付ドアスコープ

ドアスコープから室内の灯りが漏れるのを防ぎます。覗き見防止にもなり、住まう方のプライバシーを守ります。



蓋付ドアスコープ

### カラー画像で来訪者を確認できるカラーモニター付セキュリティインターホン

来訪者をカラー画像と音声で確認してからオートロックを解除できるインターホンを採用。受話器がなく、通話ボタンをタッチするだけで操作できるハンズフリータイプなので、手がふさがっているときも便利に使用できます。



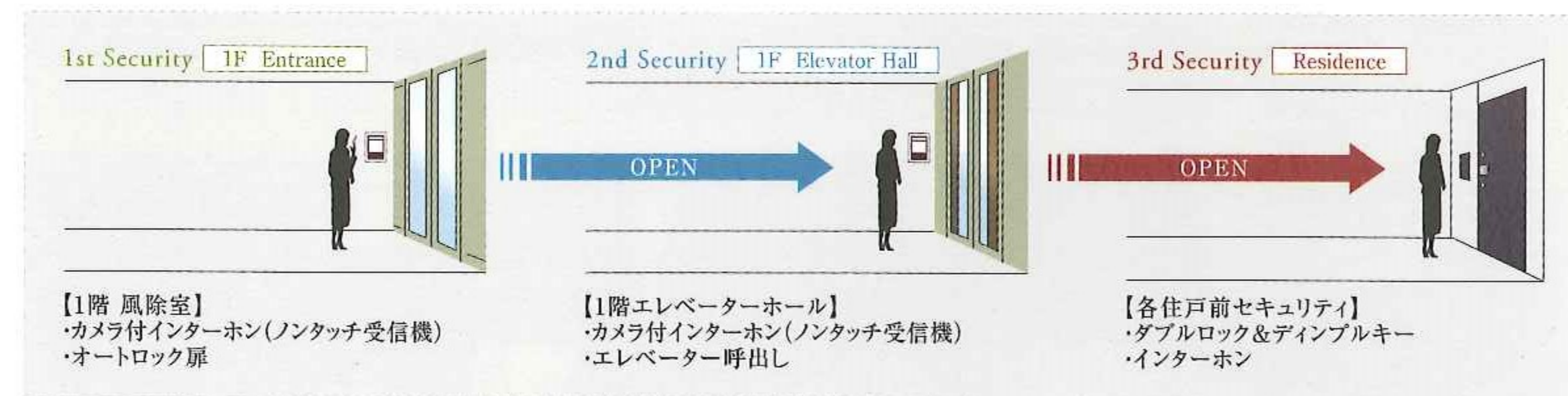
カラーモニター付セキュリティインターホン

## SECURITY

### 居室までのセキュリティシステム

#### エントランスからエレベーター、各住戸に至る3段階のセキュリティ

風除室のオートロックとエレベーターの呼び出しに、専用キー無しでは操作できないノンタッチ受信機を設置。さらに住戸の防犯機能を実装させることで3段階のセキュリティを構築しています。



セキュリティ(概念図)

#### 防犯カメラを共用部の要所に配置

不審者の侵入防止に配慮して、風除室やエレベーター内、車路など共用部の要所に防犯カメラを配置。24時間監視と長時間録画を行います。

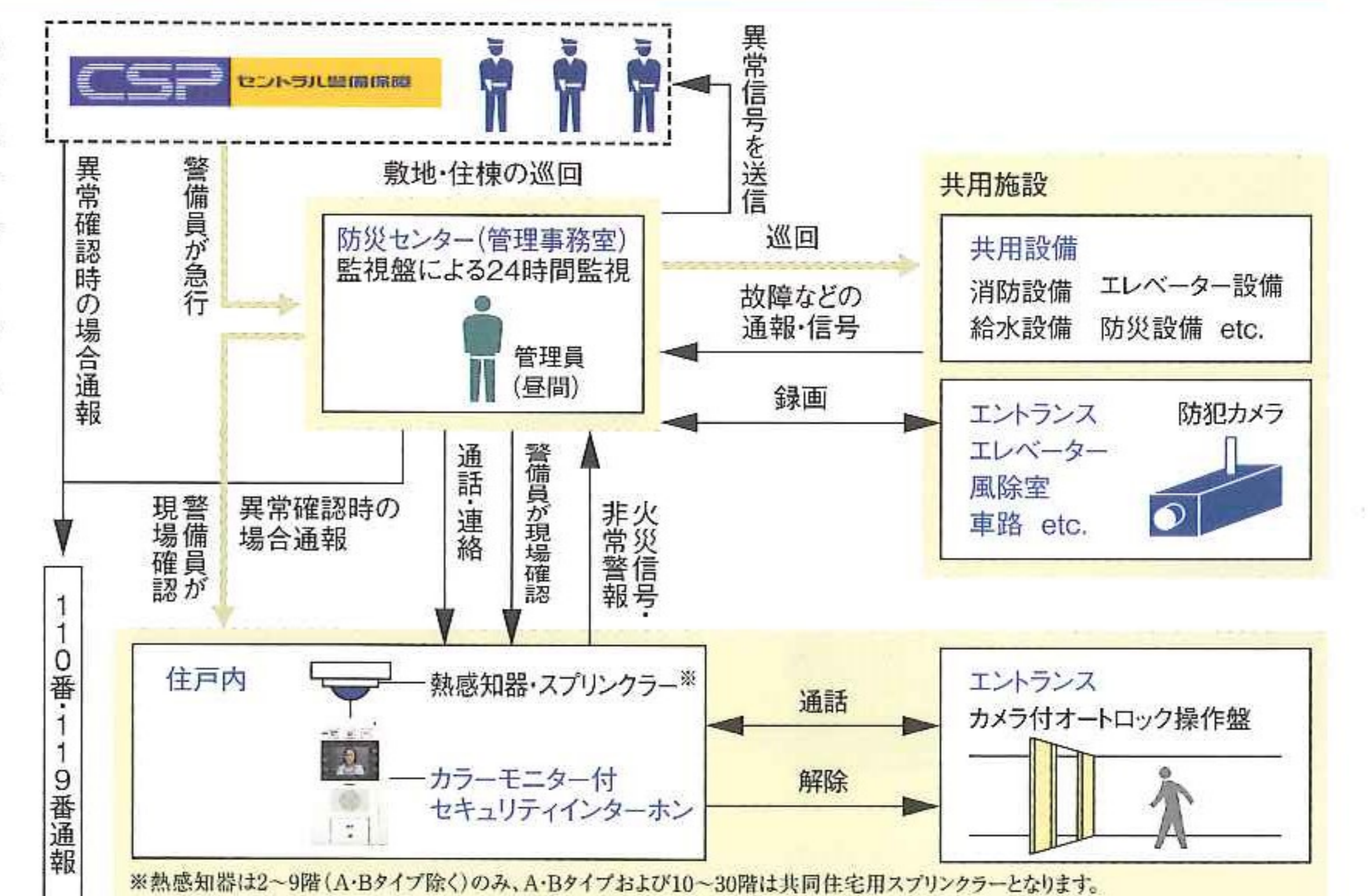


防犯カメラ(メーカー参考写真)

### 24時間セキュリティシステム

#### 安全・安心を見守る機械監視システムによる24時間セキュリティシステム

暮らしの安心を見守るため、機械監視システムによる24時間セキュリティシステムを導入しています。住戸内に設置した各種センサーと防災センター(管理事務室)とをつなぎ、万一の異常発生時には監視センターに自動通報。スタッフが速やかに駆け付けて適切な処置を施し、必要な場合は関係機関への緊急連絡などを行います。



24時間セキュリティシステム(概念図)

内廊下完成予想CG ※掲載の完成予想CGは設計図書を基に描き起こしたもので、形状・仕上げ・色彩等は実際とは異なります。また行政指導等および施工上の理由等のために若干変更される場合があります。あらかじめご了承ください。  
 ※写真はモデルルーム Atypeを撮影(2013年6月)したものです。※掲載の概念図は、メーカー資料、設計図書を基に描き起こしたもので、実際とは異なる場合があります。あらかじめご了承ください。

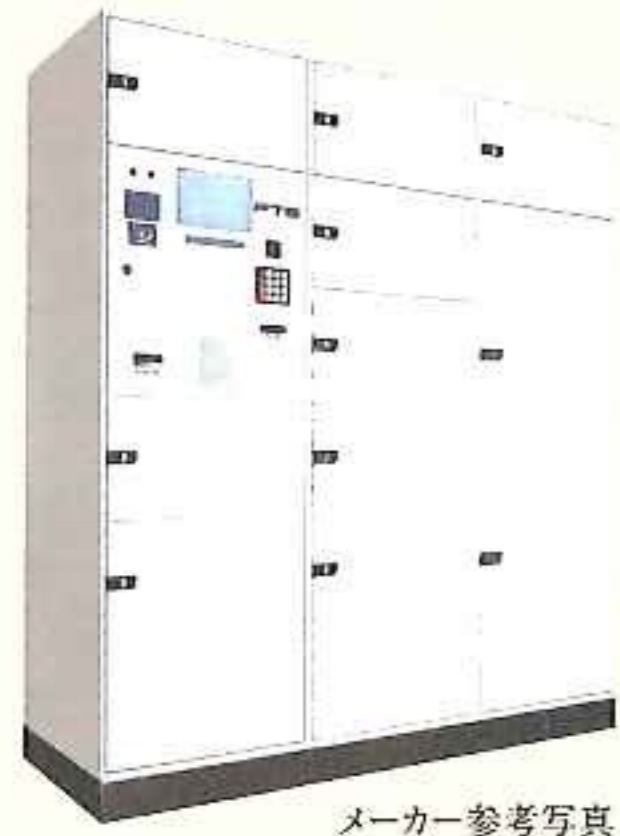
# COMFORT EQUIPMENT

いつでも、いつまでも暮らしに優しい快適 & ユニバーサル設備。  
Comfortable, accessible facilities for easy living, both today and always.

## RELAX & USEFUL

### 便利で多彩なライフスタイルを実現する24時間自動受け取りシステムの「フルタイムロッカー」

宅配物はもちろんのこと、暮らしを支えるさまざまなものを保管し、24時間受け取ることのできる宅配ボックス「フルタイムロッカー」。書留の郵便物から、備品・共用道具の受け取り、さらには宅配レンタカー、レンタサイクル、食品の宅配などのサービス提供を実現し、住まう方の毎日を支えます。



メーカー参考写真

#### 共用道具収納ボックス(Sharing Box)

フルタイムロッカーの一部にシェアリングボックスを設置。収納されているキャリーカートの出貸・返却ができます。

#### 書留郵便物受け取りボックス

フルタイムロッカーの一部に書留郵便物専用ボックスを導入し、書留郵便物を不在でも受け取ることができます(一部書留を除く)。

#### フルタイムサービス

##### クリーニング宅配サービス

クリーニング依頼物をフルタイムロッカーに入庫するだけで、契約クリーニング会社が依頼物を引き取り、後日仕上がり品を定期的にロッカーで受け取れます。

##### クレジットカード操作と決済

①フルタイムロッカーはお手持ちのクレジットカードの登録で、ロッカー操作が可能になります。(JCB、VISA、Master)  
②クリーニングや宅配便発送などの利用料金をクレジットカードで決済できます。FTS(フルタイムシステム)コントロールセンター(24時間365日電話受付サービス)を通じて照会を行うので、安心です。※クレジットカードの登録は任意です。

##### インターホン連動/集合玄関機着荷表示/着荷お知らせメール

荷物が入庫されると、住戸内のインターホンと集合玄関機に「宅配メッセージランプ」が点灯。また、ご登録のメールに情報を配信し、住戸内外で着荷が確認できます。

##### 宅配便発送サービス

発送したい荷物をフルタイムロッカーに入庫して、契約宅配会社に電話連絡をすれば、宅配会社が荷物を引き取り、宅配便として全国に発送します。

##### 非接触キー連動

マンションと同じ鍵(非接触キー)で、フルタイムロッカーのすべての操作が可能。また、集合玄関機に宅配ランプを点灯させることもできます。

#### 宅配レンタカーサービス

Webでの予約で、車両キーをボックスにお届けし、使用後は車両キーをロッカーに戻すだけで、契約レンタカー店舗が車両を引き取ります。



image photo

#### 災害時用備蓄品収納ボックス(ストックボックス)

フルタイムロッカーの上部に災害時用備蓄品収納ボックス(ストックボックス)を導入。災害時に必要な防災品を蓄えておくことができます。



image photo

#### レンタサイクルサービス

充電機能付きF-rents(フレンツ)ボックスを導入。鍵とバッテリーを専用ボックスで借りることができ、電動自転車のレンタルサービスを利用できます。



image photo

#### 食品宅配受取サービス【食配ラボ】

ネットスーパー配達専用ボックスを設置。食材宅配のサービスが可能に。食材を入庫する前に、ロッカー操作部で認証を行い、ボックスに入庫して留め置きし、返却も専用ボックスに戻すだけで利用できます。



image photo

### 暮らしをより楽しく彩る、充実のマルチメディア対応

#### ケーブルテレビ

地上デジタルとJ:COMチャンネルの基本11チャンネル(無料)に加え、77チャンネル以上(オプション)の多彩なチャンネルが楽しめる「J:COM」を導入しています。

※オプションチャンネルについては、契約料等が必要となります。  
※契約料・視聴料・専用チューナーは別途負担になります。  
※一部ご覧にならないチャンネルがあります。



#### 選べる高速インターネット

高速の光通信を採用したインターネット環境。J:COMの「J:COM NET」およびケイ・オプティコム「eo光」の2社から、お好みのライフスタイルに合わせて選べます。

※サービス使用料・サービスを利用するための設備など、別途費用が必要です。

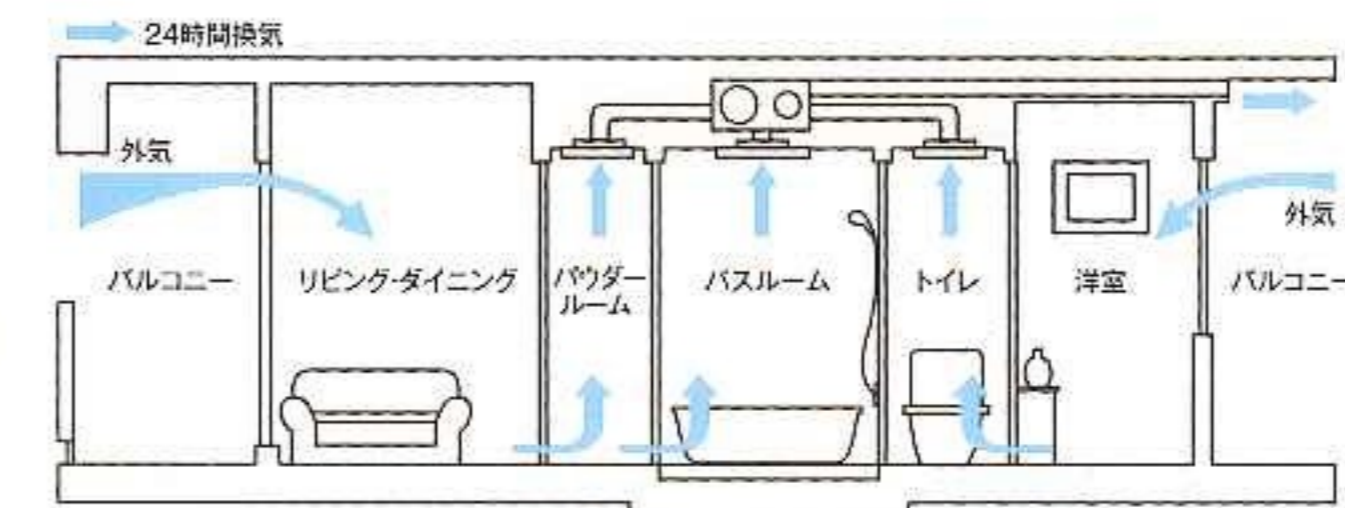


#### CS110°・BSアンテナ

映画やスポーツなど、多彩な専門チャンネルを楽しめるCS110°・BSに対応しています。  
※個別契約、視聴料、チューナー、変換器等が別途必要となり、設置工事が必要となる場合があります。

### 住戸内に心地のよい空気の流れをつくる24時間換気システム

バスルームなどから住戸内の空気を排出し、各居室に設けた給気口から外気を取り込むことで窓を閉めたままでの換気を実現。カビの原因となる結露などの発生も抑制します。



24時間換気システム(概念図)(3室換気用浴室暖房乾燥機設置住戸の例)

### CASBEE大阪みらい

(大阪市建築物総合環境評価制度)

大阪市建築物の環境配慮に関する条令の規定に基づき、「クラシタタワー南船場」の環境配慮に対する取り組みの評価を表示しています。

#### 大阪市建築物環境性能表示

重点項目	評価5段階
CO <sub>2</sub> 削減	★★★★★
省エネ対策	★★★★★
みどり・ヒートアイランド対策	★★★★★
<b>総合評価</b>	<b>★★★★★</b>

評価は建築主の自己評価に基づくものです。平成30年6月まで有効。  
「CASBEE 大阪みらい 新築」2012年版 公表番号 平成25年度 No.024

## UNIVERSAL DESIGN



参考写真

#### ガス温水式床暖房「スック」

足元から室内を効率よく暖める床暖房。ホコリを巻き上げずに、クリーンで快適な室内環境を保ちます。



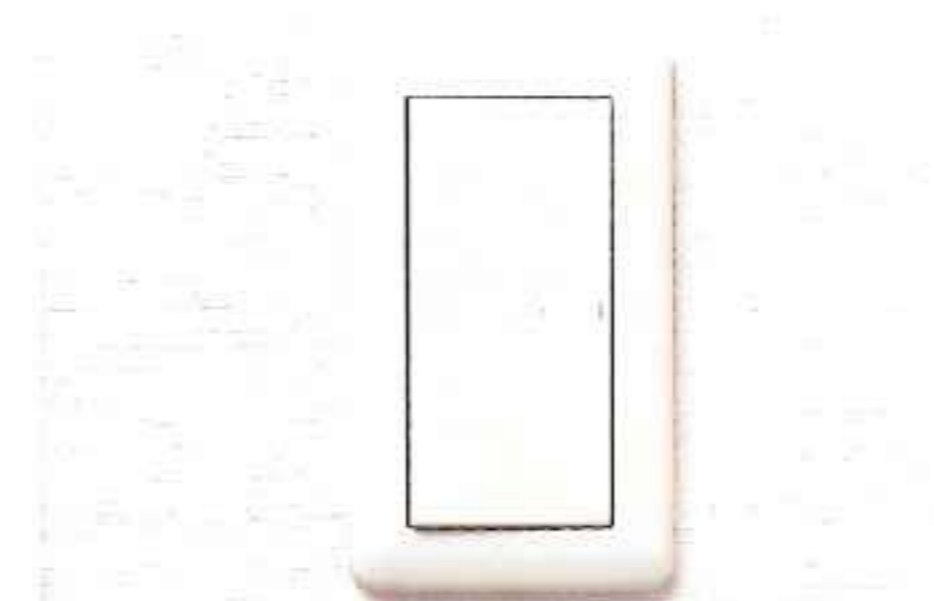
#### プッシュプル式ドアハンドル

押す・引くだけの操作で開閉可能なドアハンドル。防犯性に配慮して、2ヶ所にロックを設けています。



#### オートライトセンサー

人の出入りを感知して照明を自動点灯するオートライトを玄関に設置。夜間も安心の機能です。  
※一部天井に感知センサーが取り付けタイプがあります。



#### 大型タイプのスイッチ

操作面が大きく、照明の点灯・消灯を容易に行えるスイッチを各居室に採用しています。



#### フルフラット設計

各居室との間はもとより、バスルームやパウダールームとの間の段差を解消しました。



#### ワンプッシュドアキャッチャー

扉を押してキャッチ、もう一度押すと解除される薄型ドアキャッチャーを採用しています(リビング・ダイニングのセンタードアのみ)。

※写真はモデルルーム A typeを撮影(2013年6月)したもので、家具調度品等は販売価格に含まれません。また、一部オプション(有償、申込期限あり)等が含まれています。※掲載の概念図は、メーカー資料、設計図書に基づき描き起こしたもので、実際とは異なる場合があります。あらかじめご了承ください。

# LOCATION & ACCESS

彩りに満ちた都心生活で、毎日が輝く場所、南船場。

Minamisemba - for unforgettable days in the heart of a vibrant city.

## LOCATION



大丸 心斎橋店 北館 (現地より約790m・徒歩10分)  
 堺筋倶楽部・アンブロシア (現地より約170m・徒歩3分)  
 東急ハンズ 心斎橋店 (現地より約520m・徒歩7分)  
 クリスタ長堀 (現地より約230m・徒歩3分)  
 KOHYO南船場店 (現地より約310m・徒歩4分)  
 心斎橋筋商店街 (現地より約710m・徒歩9分)  
 心斎橋オーパ きれいな館 (現地より約1,030m・徒歩13分)

平日も週末も関係なく、  
周辺には都心を堪能する施設が充実。

### ■EDUCATION / 教育施設

大阪市立南小学校	徒歩 8分 (約600m)
大阪市立南中学校	徒歩 5分 (約330m)
マザーシップ船場保育園東	徒歩 6分 (約410m)
マザーシップ船場保育園	徒歩 6分 (約430m)
大阪市立南幼稚園	徒歩 6分 (約450m)
進美幼児学園まつやまチナーサリー	徒歩 6分 (約450m)
ALWAYS24時間保育園 心斎橋園	徒歩 7分 (約540m)
中央なわ幼稚園	徒歩 8分 (約630m)

### ■BANK / 金融機関

大阪南船場一郵便局	徒歩 1分 (約60m)
商工中金 船場支店	徒歩 2分 (約90m)
第三銀行 大阪支店	徒歩 2分 (約100m)
みずほ銀行 南船場支店	徒歩 2分 (約110m)
中京銀行 大阪支店	徒歩 4分 (約250m)
りそな銀行 クリスタ長堀出張所	徒歩 4分 (約260m)
徳島銀行 大阪支店	徒歩 4分 (約280m)
大阪商工信用金庫 本店営業部	徒歩 6分 (約420m)
三菱東京UFJ銀行 ATMコーナー長堀橋駅前	徒歩 6分 (約430m)
大阪南郵便局	徒歩 6分 (約440m)
摂津水都信用金庫 船場支店	徒歩 6分 (約450m)
三井住友銀行 堺筋本町出張所	徒歩 7分 (約500m)
三井住友銀行 船場支店	徒歩 8分 (約600m)
三菱東京UFJ銀行 船場中央支店・船場支店	徒歩 8分 (約600m)
りそな銀行 船場支店	徒歩 9分 (約720m)
関西アーバン銀行 本店	徒歩 11分 (約840m)

### ■MEDICAL / 医療機関

小川歯科医院	徒歩 2分 (約110m)
澤田歯科医院	徒歩 2分 (約120m)
さんご堂鍼灸整骨院	徒歩 2分 (約120m)
長堀歯科	徒歩 2分 (約120m)
おのだ歯科医院	徒歩 2分 (約140m)
みつもとレディースクリニック	徒歩 2分 (約150m)
野本内科	徒歩 3分 (約180m)
幸田耳鼻咽喉科医院	徒歩 4分 (約310m)
内藤眼科医院	徒歩 8分 (約600m)
国立病院機構大阪医療センター	徒歩 18分 (約1,370m)

### ■SHOPPING 1 / スーパー・コンビニエンスストア等

ローソン 中央南船場一丁目店	徒歩 1分 (約10m)
セブンイレブン 大阪南船場1丁目店	徒歩 2分 (約100m)
ファミリーマート南船場一丁目店	徒歩 2分 (約150m)
YaMaYa長堀橋店	徒歩 3分 (約190m)
ファミリーマート南船場二丁目店	徒歩 4分 (約260m)
ローソンストア 100 博労町店	徒歩 4分 (約290m)
心斎橋筋北商店街	徒歩 7分 (約550m)
foodium 東心斎橋店	徒歩 7分 (約560m)
ダイコクドラッグNEW心斎橋店	徒歩 8分 (約630m)
せんば心斎橋筋商店街	徒歩 9分 (約650m)
空堀くらし館ニューエール	徒歩 10分 (約730m)
空堀商店街	徒歩 10分 (約750m)

### ■SHOPPING 2 / 百貨店・ショップ等

喜久屋書店 東急ハンズ心斎橋店	徒歩 7分 (約520m)
船場センタービル	徒歩 7分 (約550m)
ジョルジオ・アルマーニ大阪店	徒歩 8分 (約640m)
カルティエ心斎橋ブティック	徒歩 9分 (約650m)
ZARA 大阪心斎橋店	徒歩 9分 (約650m)
ユニクロ心斎橋店	徒歩 9分 (約670m)
エルメス御堂筋店	徒歩 9分 (約670m)
ハリ・ウィンストン大阪心斎橋店	徒歩 9分 (約670m)
レイ・ヴィトン大阪心斎橋店	徒歩 9分 (約700m)
H&M心斎橋店	徒歩 9分 (約720m)
フランク・ミュラー大阪	徒歩 10分 (約740m)
シャネルブティック心斎橋店	徒歩 10分 (約740m)
ディオール大阪心斎橋	徒歩 10分 (約760m)
フェンディ大阪店	徒歩 10分 (約760m)
ショーム大阪心斎橋店	徒歩 10分 (約760m)
大丸心斎橋店 本館	徒歩 11分 (約850m)
大丸心斎橋店 南館	徒歩 12分 (約950m)
心斎橋オーパ 本館	徒歩 12分 (約960m)
なんばマルイ	徒歩 21分 (約1,680m)
高島屋 大阪店	徒歩 22分 (約1,700m)

### ■PUBLIC / 公共施設

南警察署長堀交番	徒歩 5分 (約350m)
南警察署	徒歩 7分 (約550m)
大阪市立中央スポーツセンター	徒歩 8分 (約590m)
大阪市立島之内図書館	徒歩 8分 (約590m)
大阪市立中央会館	徒歩 8分 (約590m)
大阪市中央区役所	徒歩 8分 (約620m)

### ■AMUSEMENT / アミューズメント

コナミスポーツクラブ 心斎橋	徒歩 6分 (約430m)
ラウンドワン 北心斎橋店	徒歩 7分 (約540m)

### ■HOTEL / ホテル

ホテルトラスティ心斎橋	徒歩 6分 (約450m)
ホテル日航大阪	徒歩 11分 (約880m)

### ■RESTAURANT etc. / レストラン・カフェ・ベーカリー

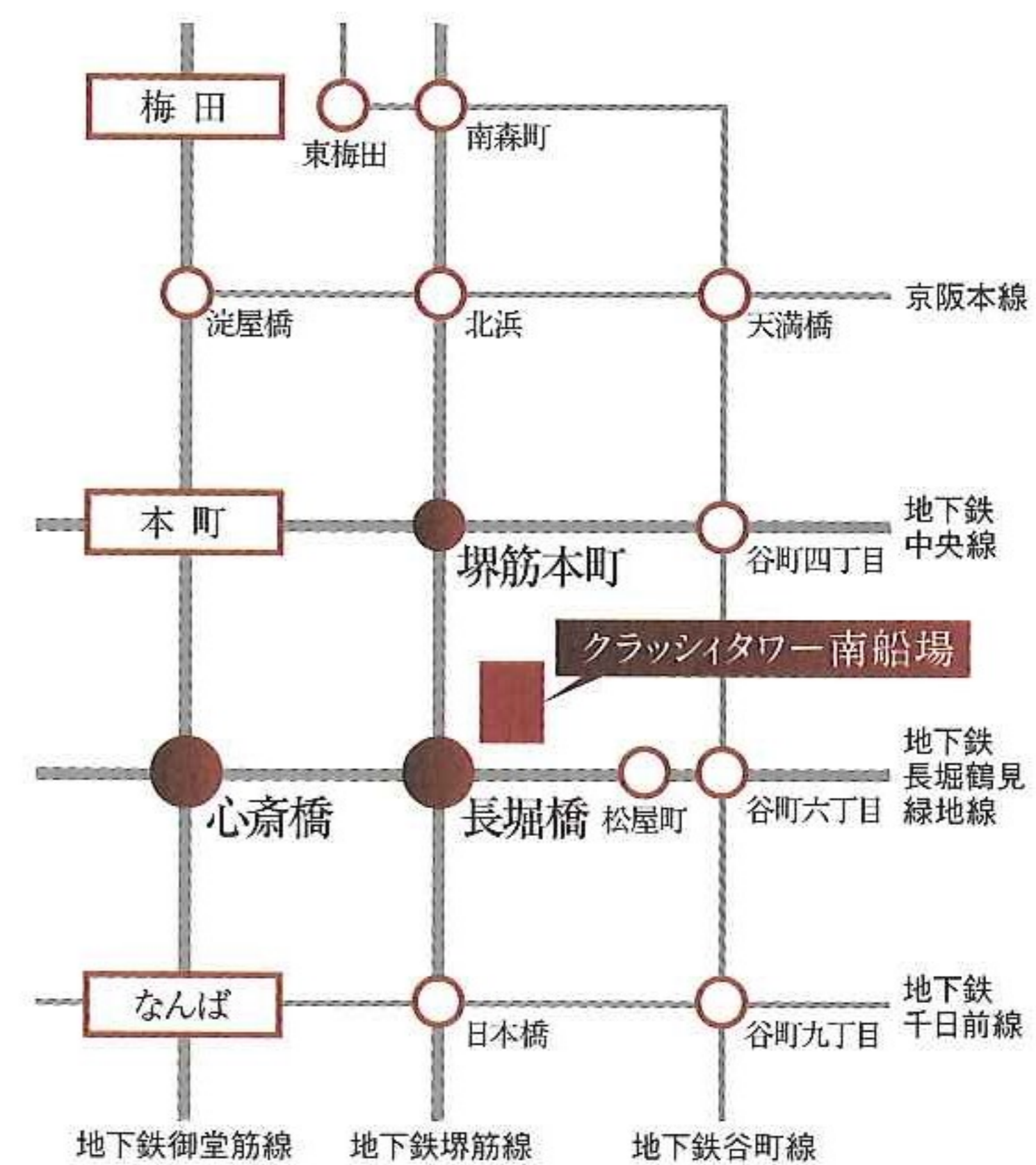
カボ・クラッセ	徒歩 1分 (約20m)
スペッロ	徒歩 3分 (約190m)
き多や 本店	徒歩 5分 (約390m)
ミルボア	徒歩 6分 (約460m)
café jamin(カフェ ジャミン)	徒歩 7分 (約520m)
練	徒歩 8分 (約620m)
カフェ ビグデン	徒歩 11分 (約850m)
我楽茶堂	徒歩 11分 (約880m)
CAPÉ GARB	徒歩 12分 (約930m)
サミーブー	徒歩 12分 (約940m)

※掲載の各施設の写像是2013年4月に撮影したものです。※本地図は一部施設を抜粋して掲載しており、また一部道路を省略しております。  
 ※掲載の各施設は2013年4月現在のものです。※路線の所要時間は日中平常時のもので、乗り換え・待ち時間は含まれません。また、時間帯により多少異なります。  
 ※徒歩分数は80mを1分として算出したものです。※アクセス図は略地図につき、一部省略されている駅があります。

## ACCESS

都心を自在にする3駅4路線  
利用可能の軽快なフットワーク。

地下鉄御堂筋線・長堀鶴見緑地線	
「心斎橋」駅	徒歩 9分 (約710m)
地下鉄堺筋線・長堀鶴見緑地線	
「長堀橋」駅	徒歩 3分 (約180m)
地下鉄堺筋線・中央線	
「堺筋本町」駅	徒歩 7分 (約550m)
地下鉄御堂筋線「心斎橋」駅より	
「梅田」駅	徒歩 7分
「なんば」駅	徒歩 2分



CLASSY  
TOWER

クラッシィタワー南船場

事業主(売主)  
 住友商事

販売提携(代理)  
 住商建物

販売提携(代理)  
 Hankyu 阪急不動産

施工  
 鹿島